

listischen Bruderländer, insbesondere der Sowjetunion, arbeitete unsere Partei, gestützt auf die Erfahrungen und Hinweise der fortschrittlichsten Bauern, die theoretische Konzeption für den Aufbau des Sozialismus auf dem Lande aus. Diese wurde auf den regelmäßigen Bauernkongressen mit den Bauern beraten und beschlossen. Sie trägt unseren Bedingungen Rechnung, denen eines hochindustrialisierten Landes, dem schon relativ hohen Intensitätsgrad der Agrarproduktion in der einzelbäuerlichen Wirtschaft, dem verwurzelten Eigentumssinn der deutschen Bauern, den breit entwickelten Ware-Geld-Beziehungen und vor allem den Erfordernissen des nationalen Kampfes in Deutschland. Hierfür gab es kein Modell. „Unsere Partei mußte vielmehr — in enger Zusammenarbeit mit der Bauernschaft — seine eigene Lösung finden, die den konkreten Bedingungen am besten entsprach.“<sup>3)</sup>

Der schöpferischen Anwendung des Leninschen Genossenschaftsplanes und der Auswertung der sowjetischen Erfahrungen verdanken wir es, daß in unserer Republik die sozialistische Umgestaltung der Landwirtschaft in einer historisch kurzen Frist und bei ständig steigender Produktion erfolgte. Der Sieg der sozialistischen Produktionsverhältnisse ist das feste Fundament für ein dauerhaftes Bündnis der Arbeiterklasse mit der Bauernschaft sowie allen anderen werktätigen Schichten. Auf dieser Grundlage entwickelte und stabilisierte sich die politisch-moralische Einheit unseres Volkes, die sozialistische Menschengemeinschaft in der Deutschen Demokratischen Republik.

#### Die Kraft des Bündnisses zwischen Arbeitern

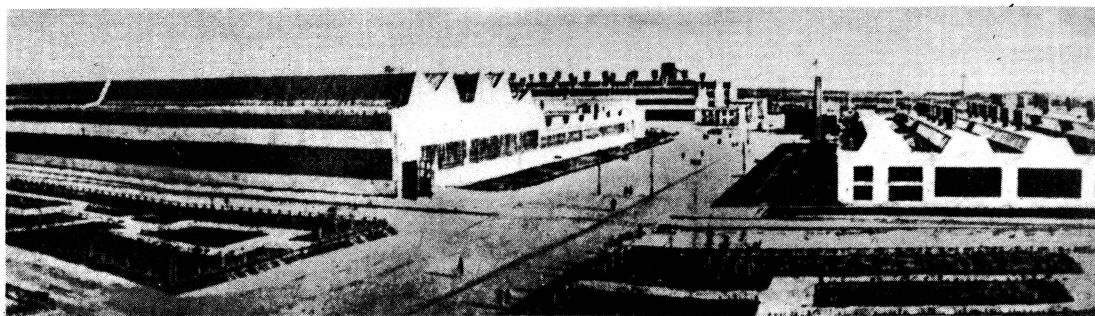
3) Walter Ulbricht, Die Bedeutung der marxistisch-leninistischen Theorie für die Entwicklung der Politik der SED, in: Einheit, Heft 2/1966, S. 159

und Bauern bewährte sich und war die Voraussetzung dafür, daß der gesamte Weg bis zum Sieg der sozialistischen Produktionsverhältnisse und zum umfassenden Aufbau des Sozialismus ohne Erschütterungen, bei einer kontinuierlichen Stabilisierung des Bündnisses gegangen werden konnte. Den imperialistischen Feinden gelang es trotz ununterbrochener heftiger Angriffe, Verleumdungen und Hetze zu keinem Zeitpunkt, die Arbeiter und Bauern der Deutschen Demokratischen Republik auf ihrem gemeinsamen Vormarsch zum Sozialismus aufzuhalten. Die zunehmende Festigkeit dieses Bündnisses war auch eine wesentliche Bedingung dafür, daß sich unsere sozialistische Landwirtschaft zu einem hochproduktiven Volkswirtschaftszweig entwickelte, so daß sie hinsichtlich ihres Niveaus heute einen der führenden Plätze in der Welt einnimmt. Diese erfolgreiche Bilanz zwingt sogar immer mehr Vertreter der westlichen Welt zur offiziellen Anerkennung dieser Tatsachen.

#### Unsere Partei leitete jeden Schritt

Die historischen Erfolge im sozialistischen Deutschland waren nur zu erreichen, weil an der Spitze unseres Volkes eine Partei steht, deren Ziele vollständig mit den Lebensinteressen der Arbeiter und Bauern übereinstimmen und die sich in allen Etappen des Kampfes um die Befreiung der werktätigen Menschen auf der Höhe der geschichtlichen Aufgaben befand. Die Sozialistische Einheitspartei Deutschlands befähigte die Bauern, sich zu Erkenntnissen und geschichtlichen Taten aufzuschwingen, die den besten Traditionen ihres jahrhundertelangen Befreiungskampfes und den unser Zeitalter bestimmenden Gesetzmäßigkeiten des Übergangs

## 50 Jahre Sowjetmacht 1917 — 1967



Traktorenwerk in Tscheljabinsk